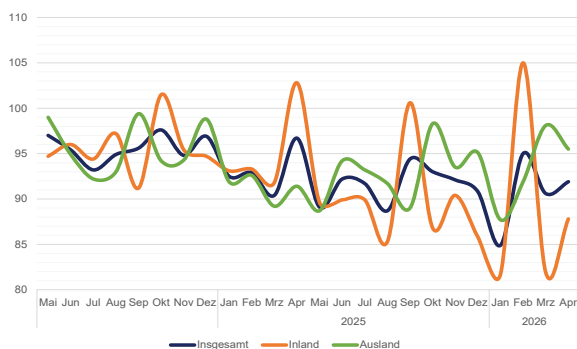


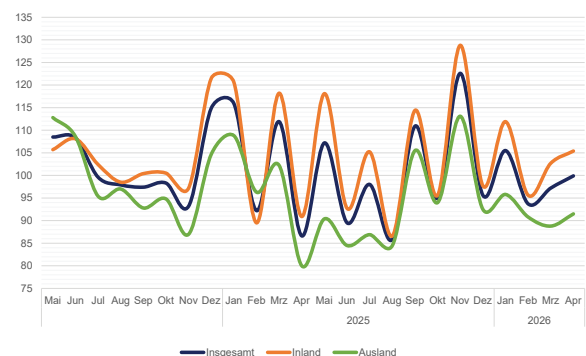
UNVERÄNDERT UNBEFRIEDIGENDE ENTWICKLUNG.

Die Konjunkturdaten sind, wie schon in den vergangenen Monaten, stetig auf Talfahrt. Positive Impulse sind weiterhin kaum erkennbar, auch nicht aus dem Auslandsgeschäft. Die technischen Textilien sowie die Arbeits- und Berufsbekleidung entwickelten sich zwar besser, insgesamt können sie den negativen Gesamttrend jedoch nicht drehen. Das größte aktuelle Problem bleibt die schlechte Auftragslage.

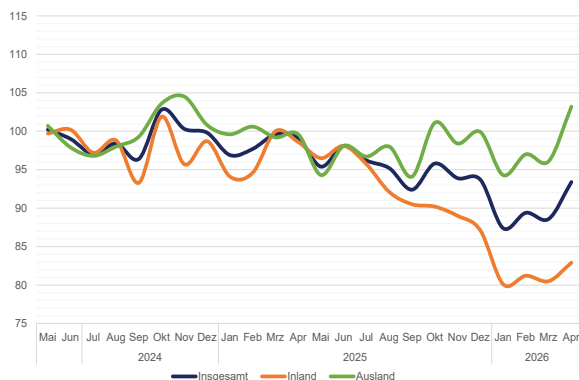
Auftragseingangszindex Textil (kalender- und saisonbereinigt)



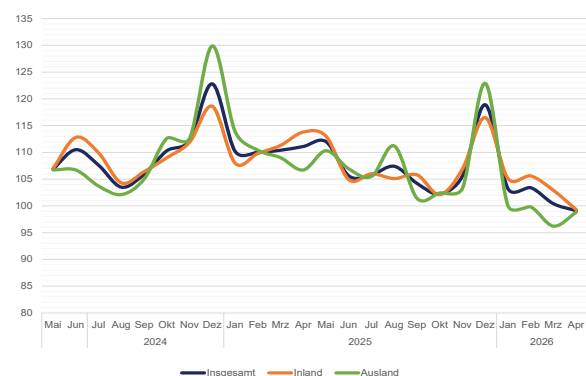
Auftragseingangszindex Bekleidung (kalender- und saisonbereinigt)



Umsatzindex Textil (kalender- und saisonbereinigt)



Umsatzindex Bekleidung (kalender- und saisonbereinigt)



Die **Umsätze** der Branche liegen deutlich unter denen des Vorjahres. Der April brachte sowohl für Textil als auch für Bekleidung ein weiteres Umsatzminus. Per April waren es insgesamt -8,0 % Umsatz im Vergleich zum Vorjahreszeitraum. Auf Textil entfielen dabei -7,6 %, auf Bekleidung -8,6 %. Die Entwicklung der kalender- und saisonbereinigten Werte veranschaulicht den strukturell bedingten, anhaltenden Trend. Bei Textil fällt der relativ stabile Auslandsumsatz im Vergleich zur sehr schwachen Entwicklung des inländischen Absatzes auf. Ende April betrug die **Anzahl der Betriebe** mit mehr als 50 Beschäftigten noch 396, das sind -4,8 % weniger als im Vorjahr.

Die **Beschäftigung** geht proportional zum Umsatz zurück: insgesamt -5,0 % Ende April 2026 im Vergleich zum Vorjahr (Textil -4,9 %, Bekleidung -5,2 %). Auch die **Arbeitsstunden** sinken entsprechend, per April 2026 um -3,9 % bei Textil und um -5,3 % bei Bekleidung. Die **Bruttolohn- und Gehaltssummen** sinken ebenfalls aufgrund der abnehmenden Zahl der produzierenden Unternehmen, jedoch aufgrund von Lohn- und Gehaltssteigerungen nur unterproportional: -3,2 % bei Textil und -1,4 % bei Bekleidung.

Die **inländische Produktion**¹⁾ war in den ersten vier Monaten des Jahres um -5,3 % (Textil) bzw. -6,6 % (Bekleidung) geringer als im Vorjahreszeitraum.

Auch die **Auftragseingänge** schwanken über die Monate hinweg teils deutlich. Im bisherigen Jahresverlauf ist jedoch auch bei den Auftragseingängen der negative Trend sichtbar: -2,5 % bei Textil und -2,8 % bei Bekleidung.

Die **Erzeugerpreise** bleiben per April bei Textil weiterhin stabil bei unter +1 %. Bei Bekleidungserzeugnissen ist eine etwas stärkere Preissteigerung sichtbar, hier beträgt das Plus per April +2,3 %.

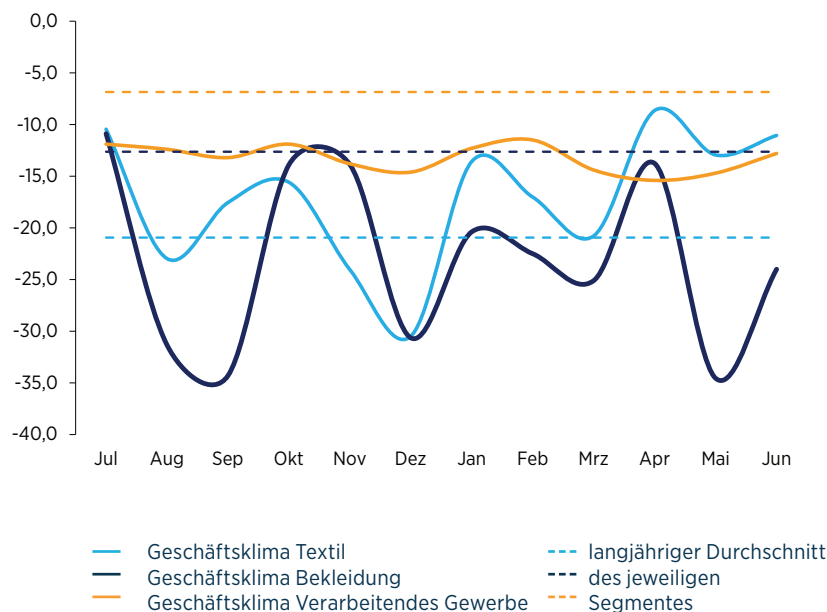
Der **Umsatz im Bekleidungseinzelhandel** war Anfang des Jahres vergleichsweise gut angelaufen. Die Zahlen für März und insbesondere für April waren jedoch negativ, so dass per April ein Minus von -0,5 % Einzelhandelsumsatz für Bekleidung vermeldet wird. Im gesamten Einzelhandel war es hingegen ein Plus von +1,9 %.

Im **Außenhandel** bleibt die Entwicklung der vergangenen vier Monate negativ: Die Exporte von Textil (-3,3 %) und Bekleidung (-3,6 %) liegen unter denen des Vorjahres, und auch das Importvolumen nimmt um insgesamt -7,6 % ab.

Die **Rohstoffeinfuhr** sinkt per März um -6,4 %.

ifo-Konjunkturklimaindex Juni 2026

Das Konjunkturklima der deutschen Industrie insgesamt hat sich aktuell verbessert, insbesondere aufgrund gestiegener Erwartungen. Gleiches gilt für das Bekleidungssegment. Anders bei Textil: Hier verbesserte sich das Klima zwar ebenfalls, jedoch aufgrund verbesserter Lageeinschätzungen, während die Erwartungen sogar schlechter wurden. Die mangelhafte Auftragslage bleibt das Hauptproblem der deutschen Industriebetriebe, hier bilden Textil und Bekleidung keine Ausnahme.



Ansprechpartner:

MARCUS JACOANGELI

Telefon +49 30 726220-24
 mjacoangeli@textil-mode.de

Gesamtverband der deutschen
 Textil- und Modeindustrie e. V.
 Wallstr. 58/59
 D-10179 Berlin

KENNZIFFERN FÜR DAS TEXTIL- UND BEKLEIDUNGSGEWERBE

Sämtliche Kennzahlen nur für Unternehmen mit 50 und mehr Beschäftigten, soweit nicht anders angegeben.

Anzahl Betriebe	TEXTIL		BEKLEIDUNG		TEXTIL + BEKLEIDUNG	
	± vH z. Vorjahr		± vH z. Vorjahr		± vH z. Vorjahr	
April 2026	307	-4,4	89	-6,3	396	-4,8
Januar - April 2026	308	-4,3	88	-6,4	396	-4,8
Beschäftigte						
April 2026	40 944	-4,9	20 332	-5,2	61 276	-5,0
Januar - April 2026	41 140	-5,2	20 413	-4,8	61 553	-5,1
Untern. ab 1 Besch. (Hochrechnung)	60 582		30 060		90 642	
Bruttolohn- und Gehaltssumme (in Mio. Euro)						
April 2026	157	-3,7	77	-1,3	234	-2,9
Januar - April 2026	633	-3,2	343	-1,4	976	-2,6
Geleistete Arbeitsstunden (in Tausend)						
April 2026	5 103	-3,7	2 269	-4,9	7 372	-4,1
Januar - April 2026	20 736	-3,9	9 179	-5,3	29 915	-4,3
Umsatz (in Mio. Euro)¹						
April 2026	836	-5,5	437	-14,8	1 273	-8,9
Januar - April 2026	3 215	-7,6	2 102	-8,6	5 317	-8,0
Produktion (Index: 2015=100)						
März 2026	84,0	-5,6	95,3	-5,3	-	-
April 2026	79,8	-8,0	71,6	-14,4	-	-
Februar - April 2026	80,1	-7,4	85,8	-8,3	-	-
Januar - April 2026	80,2	-5,3	86,6	-6,6	-	-
a) Auftragseingang (Index: 2015 = 100)						
März 2026	103,6	5,7	92,1	-6,0	-	-
April 2026	96,1	-4,3	83,0	13,5	-	-
Februar - April 2026	108,2	10,5	103,3	-0,7	-	-
Januar - April 2026	95,6	-2,5	101,7	-2,8	-	-
b) Auftragsbestand (Index: 2015 = 100)						
März 2026	129,8	9,5	128,1	0,0	-	-
April 2026	131,9	11,1	162,0	7,3	-	-
Februar - April 2026	129,1	8,6	165,2	8,7	-	-
Januar - April 2026	118,9	-0,5	147,5	9,5	-	-
Preise (Erzeugerpreisindex Inlandsabsatz, 2015 = 100)						
März 2026	118,5	0,9	113,0	1,6	-	-
April 2026	119,2	1,3	114,4	2,8	-	-
Februar - April 2026	118,6	0,9	113,4	2,1	-	-
Januar - April 2026	117,4	0,8	110,6	2,3	-	-

Fortsetzung →

Einzelhandel	UMSATZ BASISJAHR 2015			PREISE BASISJAHR 2020		
	Veränderung z. Vorjahr in vH	April 2026	Feb - April 26	Jan - April 2026	April 2026	Feb - April 26
Bekleidungseinzelhandel	-6,2	-0,6	-0,5	0,2	0,8	0,5
Gesamter Einzelhandel	-0,6	1,8	1,9	2,3	1,8	1,6

Textilaußenhandel	APRIL		VERÄNDERUNG	JANUAR - APRIL		VERÄNDERUNG
	Ausfuhr	2026	2025	± vH z. Vorjahr	2026	2025
Textilien	1 001	983	1,8	3 932	4 066	-3,3
Bekleidung	1 897	1 998	-5,1	8 076	8 378	-3,6
Gesamt	2 898	2 981	-2,8	12 008	12 444	-3,5
Einfuhr						
Textilien	1 034	1 045	-1,1	4 068	4 303	-5,5
Bekleidung	2 988	3 271	-8,7	12 690	13 836	-8,3
Gesamt	4 022	4 316	-6,8	16 758	18 139	-7,6
Einfuhrüberschuss	1 124	1 335	-15,8	4 750	5 695	-16,6
Rohstoffe						
Ausfuhr	59	75	-21,3	302,2	259,3	16,5
Einfuhr	76	75	1,3	253,9	271,4	-6,4

Auftragseingangs- und Produktionsindizes nach ausgewählten Wirtschaftsbereichen

TEXTILGEWERBE						
	Auftragseingang (2015=100)	± vH z. Vorjahr	Produktion (2015=100)	± vH z. Vorjahr	Umsatz in Mio. Euro	± vH z. Vorjahr
Spinnstoffaufbereitung und Spinnerei						
April 2026	78,6	-22,6	75,3	-6,6	35,4	-16,1
März 2026	83,1	-28,1	80,7	-6,3	36,9	-8,7
Januar - April 2026	84,8	-24,2	77,9	-5,6	141,6	-12,6
Weberei						
April 2026	91,2	-22,3	84,6	-9,3	117,1	-7,2
März 2026	98,6	-6,4	86,4	-1,0	117,1	-1,9
Januar - April 2026	95,6	-12,8	83,8	-6,1	450,9	-8,2
Veredlung von Textilien und Bekleidung						
April 2026	89,3	-11,2	81,5	-10,6	62,9	-10,1
März 2026	91,4	-13,4	87,3	0,6	65,2	-5,8
Januar - April 2026	89,9	-11,3	85,7	-3,5	254,1	-7,7
Herstellung von gewirktem und gestricktem Stoff						
April 2026	77,1	-34,7	84,3	4,6	29,7	-10,8
März 2026	86,4	-20,3	85,5	1,9	29,8	-9,7
Januar - April 2026	90,6	-22,2	78,8	-8,5	117,0	-14,3
Herstellung von konfektionierten Textilwaren (ohne Bekleidung)						
April 2026	102,2	-7,1	93,4	-6,2	180,4	-4,7
März 2026	104,2	-8,3	89,8	-0,6	170,6	-4,5
Januar - April 2026	98,6	-8,0	84,3	-7,2	660,5	-6,1

Fortsetzung →

TEXTILGEWERBE

	Auftragseingang (2015=100)	± vH z. Vorjahr	Produktion (2015=100)	± vH z. Vorjahr	Umsatz in Mio. Euro	± vH z. Vorjahr
Herstellung von Teppichen						
April 2026	135,6	-2,4	83,5	-7,8	35,0	-4,4
März 2026	137,9	7,7	90,9	4,0	38,0	7,0
Januar - April 2026	132,4	2,9	83,0	-4,6	141,9	0,0
Herstellung von Seilerwaren						
April 2026	86,9	-0,6	84,2	-13,2	13,8	1,5
März 2026	103,3	7,9	99,1	11,3	14,8	16,5
Januar - April 2026	96,8	6,7	88,8	-3,9	53,7	5,1
Herstellung von Vliesstoff und Erzeugnissen daraus (ohne Bekleidung)						
April 2026	111,2	0,5	93,8	-8,9	170,9	-6,0
März 2026	107,1	-3,3	98,1	0,4	183,8	3,5
Januar - April 2026	107,2	-1,3	94,6	-2,3	691,0	1,3
Herstellung von technischen Textilien						
April 2026	107,0	-33,0	78,9	-2,5	210,7	6,6
März 2026	88,4	-6,6	82,8	-1,4	227,6	3,5
Januar - April 2026	94,2	-15,1	80,7	-3,6	848,6	2,0
Herstellung von sonstigen Textilwaren a. n. g.						
April 2026	76,7	-5,5	83,3	-1,8	28,6	-7,4
März 2026	82,2	-3,3	91,6	3,4	30,4	-6,5
Januar - April 2026	81,2	-6,8	88,7	3,9	119,5	-7,4

BEKLEIDUNGSGEWERBE

	Auftragseingang (2015=100)	± vH z. Vorjahr	Produktion (2015=100)	± vH z. Vorjahr	Umsatz in Mio. Euro	± vH z. Vorjahr
Herstellung von Arbeits- und Berufsbekleidung						
April 2026	110,4	-4,1	109,0	9,2	57,9	3,2
März 2026	138,2	11,8	121,8	19,8	65,1	22,6
Januar - April 2026	124,0	2,6	104,1	3,5	239,8	8,2
Herstellung von sonstiger Oberbekleidung						
April 2026	61,1	-31,1	72,3	-11,2	278,7	-1,2
März 2026	89,8	20,2	97,7	-18,3	340,5	8,3
Januar - April 2026	111,3	-1,0	89,1	-14,8	1320,2	-1,0
Herstellung von Wäsche						
April 2026	89,8	-10,3	101,4	-0,3	47,5	-11,0
März 2026	102,1	0,1	104,0	7,7	49,9	-1,8
Januar - April 2026	108,8	-2,7	102,9	1,1	196,1	-7,5
Herstellung von sonstiger Bekleidung und Bekleidungszubehör a. n. g.						
April 2026	44,6	-24,4	49,7	-20,9	2)	2)
März 2026	58,0	-32,4	63,5	0,3	2)	2)
Januar - April 2026	85,3	-15,1	61,7	-2,8	2)	2)

Fortsetzung →

BEKLEIDUNGSGEWERBE

	Auftragseingang (2015=100)	± vH z. Vorjahr	Produktion (2015=100)	± vH z. Vorjahr	Umsatz in Mio. Euro	± vH z. Vorjahr
Herstellung von Strumpfwaren						
April 2026	102,6	-4,3	107,9	-3,2	73,0	-0,9
März 2026	126,5	3,8	114,5	7,1	76,5	10,2
Januar - April 2026	123,8	5,3	111,8	0,3	308,7	2,6
Herstellung von sonstiger Bekleidung aus gewirktem und gestricktem Stoff						
April 2026	54,5	-8,1	95,5	-12,9	10,2	-7,3
März 2026	73,2	97,8	89,6	-27,3	10,0	-12,3
Januar - April 2026	133,2	12,7	103,2	-12,3	37,6	-9,4

¹⁾ Die inländische Produktionsentwicklung beinhaltet insbesondere im Segment der Bekleidung eine starke Strukturkomponente. Durch die hohe Außenhandelsverflechtung kommt es außerdem zur verzerrenden Darstellung des Volumens, so dass die Produktionszahlen nur eingeschränkt Auskunft über die Konjunkturlage geben können; weiteres Indiz hierfür ist auch die offensichtlich fehlende Korrelation zwischen inländischer Produktion und inländischer Beschäftigung.

²⁾ Daten liegen vor, werden jedoch aus Datenschutzgründen nicht veröffentlicht.